



## WODOCIĄGI KATOWICKIE SPÓŁKA AKCYJNA

<http://intracom.wodociagi.katowice.pl/o-nas-wodociagi-katowice/historia>

# Historia

**Tradycje Katowickich Wodociągów Spółki Akcyjnej sięgają drugiej połowy XIX wieku.** Powstało wówczas pierwsze ujęcie wody dla Katowic.



Budowa wodociągów na Górnym Śląsku rozpoczęła się wraz z powstaniem pierwszych kopalń. W wyniku ich działalności zaczęło dochodzić do zanikania źródeł wód gruntowych, a w konsekwencji i wody w studniach. Narodziła się potrzeba budowy systemu doprowadzającego wodę z tworzonych ujęć.

Na terenie dzisiejszej działalności Katowickich Wodociągów S.A. w **1887 roku** jako ujęcie wody dla Katowic pozyskano nie zasoloną wodę z szybu kopalni "Kleofas". W latach 70-tych XIX wieku na terenie miasta zaczęto budować pierwsze sieci wodociągowe.

W 1873 roku na Śląsku wybuchła epidemia cholery azjatyckiej. Za jedno z głównych źródeł zakażeń uznano wodę w przydomowych studniach, uznając ją za niezdatną do picia. Stale wzrastało też zapotrzebowanie na wodę dla powstających zakładów przemysłowych oraz coraz większej liczby ludności na Śląsku. Wszystkie te zjawiska miały znaczący wpływ na dużą dynamikę rozwoju systemu zaopatrzenia w wodę na Górnym Śląsku.

Ujęcia wody zaczęły powstawać na terenie kopalń. Do zaopatrzenia w wodę zaczęto wykorzystywać nadmiar wód dołowych. Szybko okazało się jednak, że nie są one w stanie zaspokoić wciąż wzrastającego zapotrzebowania na wodę.

W **1882 roku** rozpoczęto budowę ujęcia wodociągowego "Zawada" w Zawadzie koło Pyskowic, a w **1884 roku** ujęcia wodociągowego "Adolfschacht" w Reptach koło Tarnowskich Gór. Oba wodociągi były wodociągami państwowymi i należały do typu tzw. wodociągów wielominnych.

W 1897 roku okazało się, że żyła wodna kopalni "Kleofas" nie jest w stanie zaspokoić potrzeb wszystkich mieszkańców Katowic. Rozwiązaniem stały się wody z zatopionej kopalni "Rozalia", której główny zbiornik

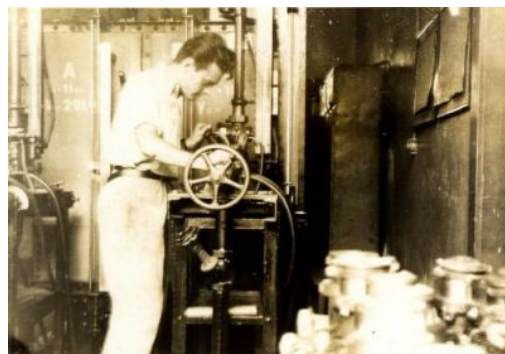
znajdował się na wzgórzu koło Bytkowa. Wodociąg "Rozalia" był jednym z największych wodociągów gminnych. Z zasobów wodnych kopalni korzystały nie tylko Katowice, ale także ościenne miasta i gminy.

Z roku na rok w Katowicach rosła liczba domów podłączonych do wodociągów. W **1910 roku** na 915 parcel 885 budynków korzystało z wody z sieci. W związku ze wzrostem zamożnej ludności coraz więcej domów posiadało łazienki. Znacząco wpływało to na zwiększenie zużycia wody. W latach 1894-95 na terenie miasta rocznie zużywano 406 tys. m<sup>3</sup>. **W roku 1910 roczne zapotrzebowanie na wodę wynosiło już 1,5 mln m<sup>3</sup>**. Dienne zużycie wody w Katowicach wynosiło 60l na osobę, podczas gdy w tym samym czasie w Królewskiej Hucie jeden mieszkaniec zużywał zaledwie 27l.

Równoległe z rozwojem sieci wodociągowej zaczęto budować sieci kanalizacyjne. W momencie wybuchu epidemii cholery azjatyckiej na terenie Katowic istniały dwa kanały ściekowe będące pozostałością po dobrach Thiele-Wincklera. W latach 1873-1890 powstało kolejnych pięć kanałów głównych. Równocześnie mieszkańcy zostali zobowiązani do podłączania się do kanalizacji i płacenia tzw. "kanalrente". Opłata ta przeznaczona była na dalszy rozwój systemu wodno-kanalizacyjnego miasta.

Kanały miejskie i kanały fabryczne zostały skierowane do rzeki Rawy. Szybko z rzeki, w której jeszcze w latach **60-tych XIX wieku** pływały ryby, stał się kanał ściekowy. Aby ograniczyć zgubny wpływ ścieków na środowisko **Katowice jako pierwsze miasto na Śląsku w latach 1904 -1906 wybudowały oczyszczalnię mechaniczno-biologiczną.**

W okresie międzywojennym, po powrocie Katowic do Polski, miasto posiadało zakłady wodociągowe i przedsiębiorstwa oczyszczania miasta i kanalizacji. Od **1924 roku** na Górnym Śląsku działały trzy zorganizowane przedsiębiorstwa wodociągowe: "Wasserwerk Deutsch-Oberschlesien G.m.b.H." w Zabrze, "Państwowe Zakłady Wodociągowe na Górnym Śląsku" z siedzibą w Katowicach oraz "Powiatowe Zakłady Wodociągowe" przy Starostwie Katowickim. Główną stacją zabrzańskiego przedsiębiorstwa była stacja "Zawada". Katowickie ujęcie wody znajdowało się w Reptach koło Tarnowskich Gór. Stacja wodociągowa "Rozalia" była natomiast ujęciem wodociągów powiatowych.

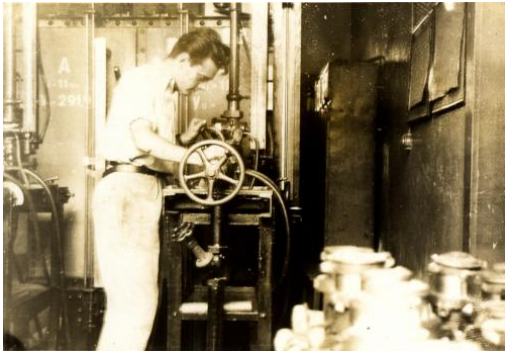


Konieczność ciągłej rozbudowy sieci wodno-kanalizacyjnej pociągała za sobą ogromne koszty. Opłaty pobierane za dostarczaną wodę i odprowadzanie nieczystości nie były w stanie pokryć rosnących potrzeb. Przedsiębiorstwa inwestowały, ale jednocześnie ponosiły straty.

W Katowicach rocznie budowano od 2,5 km do 5 km wodociągów i kanalizacji. **W 1926 roku miasto posiadało 52 km sieci, a w 1932 roku już 100 km.** Do roku 1938 zbudowano kolejnych 17 km. Siemianowice Śląskie w roku 1930 posiadały 20,5 km sieci wodociągowej i 16,8 km sieci kanalizacyjnej.

**W 1938 roku** w Katowicach 95 proc. domów było podłączonych do wodociągów. Z 77 proc. budynków, głównie z Śródmieścia, Załęża i Bogucic, ścieki odprowadzano do kanalizacji. Poprawę skanalizowania całego miasta umożliwiła pierwsza regulacja rzeki Rawy prowadzona w latach 1926-1938 i równoczesna przebudowa kolektorów.

W związku z ciągłym niedoborem wody w istniejących ujęciach na Górnym Śląsku w 1919 roku podjęto decyzję o budowie stacji w Maczkach. W latach 1925-1927 dla zwiększenia wydajności ujęcia "Zawada" wykorzystano poziomy wody w Jelinie. W 1931 roku zaczęto też pobierać wodę z rzeki Sztoły koło Ryszki i doprowadzać do ujęcia w Maczkach. W 1929 roku zwiększono wydajność ujęcia "Rozalia", a w 1930 roku zbudowano nowe ujęcie wody w Brzezince.



**W okresie II wojny światowej** wszystkie śląskie wodociągi posiadały jeden zarząd. **W latach 1949-1950** połączono je w jeden zakład tworząc: Wojewódzkie Przedsiębiorstwo Wodociągów i Kanalizacji w Katowicach. Zadaniem WPWiK było ujmowanie, uzdatnianie i transportowanie hurtowe wody do miast województwa katowickiego. W jego administracji i eksploatacji znalazły się zbiorniki wodne w Goczałkowicach i Kozłowej Górze oraz oczyszczalnie ścieków w Skoczowie, Strumieniu i Klimzowcu.

W latach **1950-1975** zaopatrzeniem w wodę i odprowadzaniem ścieków w poszczególnych miastach zajmowały się Miejskie Przedsiębiorstwa Gospodarki Komunalnej. Ich wielobranżowość nie pozwalała jednak skupić właściwej uwagi na rozbudowie i modernizacji sieci wodno-kanalizacyjnej.

W **1975 roku** zadania związane z gospodarką wodno-ściekową przejęły Zakłady wchodzące w skład WPWiK. W administracji Zakładu nr 1 znalazły się gminy Katowice, Siemianowice Śląskie i Mysłowice, później podzielone na Mysłowice, Chełm Śląski i Imielin. W 1991 roku na mocy Zarządzenia Wojewody Katowickiego jako następcą prawnym Zakładu nr 1 utworzono Rejonowe Przedsiębiorstwo Wodociągów i Kanalizacji w Katowicach.

Obok podstawowej działalności w zakresie zaopatrzenia w wodę, odprowadzania i oczyszczania ścieków oraz budowy i wymiany sieci, od 1976 roku Zakład nr 1 WPWiK prowadził pierwszy etap regulacji rzeki Rawy zakończony w 1994 roku. W **1993 roku już jako Rejonowe Przedsiębiorstwo Wodociągów i Kanalizacji w Katowicach** rozpoczął etap drugi. Zakończenie prac w czerwcu 2006 roku w znacznym stopniu zlikwidowało zagrożenie powodziowe w centrum Katowic oraz pozwoliło na przystąpienie do porządkowania gospodarki wodno-ściekowej miasta.

**Na mocy Aktu Komerccjalizacji z dnia 5 października 2006 roku** oraz wpisu do Krajowego Rejestru Sądowego dokonanego w dniu 22 grudnia 2006 roku, z dniem 1 stycznia 2007 roku państwowe Rejonowe Przedsiębiorstwo Wodociągów i Kanalizacji w Katowicach zostało przekształcone w jednoosobową spółkę Skarbu Państwa pod nazwą Rejonowe Przedsiębiorstwo Wodociągów i Kanalizacji w Katowicach Spółka Akcyjna. W wyniku umowy dotyczącej przekazania przez Skarb Państwa pakietu 100 proc. akcji Miastu Katowice, z dniem 1 sierpnia 2007 roku Rejonowe Przedsiębiorstwo Wodociągów i Kanalizacji w Katowicach S.A. stało się jednoosobową spółką Miasta Katowice.

**26 sierpnia 2008 roku** Miasto Katowice przekazało część akcji Spółki gminom Mysłowice, Siemianowice Śląskie, Imielin i Chełm Śląski. 1 września 2008 roku wewnątrz Spółki wyodrębniono Zakłady obsługujące te gminy. 30 października 2008 roku Nadzwyczajne Walne Zgromadzenie Akcjonariuszy podjęło uchwałę w sprawie wyrażenia zgody na nabycie przez Spółkę pakietów akcji od akcjonariuszy: Miasta Mysłowice, Miasta Siemianowice Śląskie, Miasta Imielin oraz Gminy Chełm Śląski. W grudniu 2008 roku Spółka nabyła akcje od akcjonariuszy w celu ich umorzenia, w zamian za przekazanie gminom zorganizowanych Zakładów. Jedynym akcjonariuszem Spółki stało się wówczas ponownie Miasto Katowice.

**Z dniem 31 grudnia 2009 roku** wyodrębnione Zakłady zostały przekazane poszczególnym gminom. Następnie gminy wniosły je aportem do utworzonych na swoim terenie gminnych spółek wodociągowo-kanalizacyjnych. **Od 1 stycznia 2010 roku** świadczą one na swoich terenach usługi w zakresie zaopatrzenia w wodę i odprowadzania ścieków. Rejonowe Przedsiębiorstwo Wodociągów i Kanalizacji w Katowicach S.A. pozostało usługodawcą w zakresie dostarczania wody i odprowadzania ścieków wyłącznie na terenie miasta Katowice.

**Z dniem 12.02.2010 r. została zmieniona nazwa Spółki i obecnie brzmi Katowickie Wodociągi Spółka Akcyjna.**